



**ПРЕДПРИЯТИЕ ДВК**<sup>™</sup>  
ЗАВОД МЕТАЛЛОКОНСТРУКЦИЙ

**ПАСПОРТ**

**Шкаф**  
**инструментальный**  
**серии ERGO**

**ERGO 251**

**ERGO 181**

**ERGO 181/2**

**ПС-ERGO-001**

**г. Санкт-Петербург**  
**Колпино**

- проверить плавность хода планшета, для этого несколько раз выдвинуть и задвинуть планшет.

**5.10. Внимание! Перекладины ERGO (1)/(2) используются только при комплектации шкафа полками ERGO. При комплектации шкафа инструментального ERGO перекладинами ERGO (1)/(2) необходимо выполнить следующее:**

- снять полку ERGO

- установить трубу в зацепы согласно схеме.

- установить зацепы с трубой на кронштейны двухсторонние 400 (под полку) поз.30;

- установить полку ERGO .

**5.11. При комплектации шкафа инструментального ERGO стенкой перфорированной ERGO (1)**

установить стенку на выбранной высоте в пазы, расположенные на стенках задних.

**5.12. При комплектации шкафа инструментального ERGO 181/2 столешницей ERGO (1)** установить столешницу на крышу шкафа и закрепить изнутри через отверстия при помощи шурупов LI Ø4,2x19 .

### 6. Транспортировка, хранение и эксплуатация.

6.1. Шкаф инструментальный серии ERGO может транспортироваться любым видом транспорта в соответствии с «Правилами перевозки грузов», действующими на каждом виде транспорта.

При транспортировке не допускается:

- воздействие прямых атмосферных осадков (дождь, снег);

6.2. При длительном хранении шкафа инструментального серии ERGO необходимо соблюдение следующих правил хранения:

- хранение в закрытом помещении;

- температура воздуха внутри помещения должна быть не ниже +5°C;

- относительная влажность воздуха внутри помещения не более 50%;

- не допускается нарушение упаковки шкафа металлического инструментального серии ERGO;

6.3. Шкаф инструментальный серии ERGO предназначен для эксплуатации в мастерских, цехах и в других закрытых помещениях.

6.4. Не допускается нагрузка на полку шкафа более 100 кг, на ящик – 30 кг.

### 7. Гарантии изготовителя.

7.1. Изготовитель гарантирует исправную работу шкафа инструментального серии ERGO при условии соблюдения покупателем правил по транспортировке, хранению и эксплуатации.

7.2. Срок гарантийного обслуживания шкафа 24 месяцев со дня реализации.

7.3. При обнаружении дефектов производственного характера, шкаф инструментальный серии ERGO вместе с паспортом необходимо вернуть изготовителю для обмена.

7.4. При выходе из строя изделия по вине покупателя предприятие производит ремонт за счёт покупателя.

7.5. Гарантийные обязательства распространяются на шкаф, приобретенного у ООО «Предприятия ДВК Плюс» или у его официальных представителей, имеющих право на продажу данных изделий.

### 8. Свидетельство о приёмке

Модель **ERGO 251 ERGO 181 ERGO 181/2**

( не нужно зачеркнуть)

Дата выпуска

" \_\_\_\_\_ " \_\_\_\_\_ 20 \_\_\_\_\_ г

Дата продажи

" \_\_\_\_\_ " \_\_\_\_\_ 20 \_\_\_\_\_ г.

Контроль ОТК

М.П. \_\_\_\_\_

(подпись)

Отдел сбыта

М.П. \_\_\_\_\_

(подпись)

### ВНИМАНИЕ!

ПРИ ПОКУПКЕ ШКАФА ИНСТРУМЕНТАЛЬНОГО серии ERGO УБЕДИТЕСЬ, ЧТО В ПАСПОРТЕ ПОСТАВЛЕН ШТАМП ПРЕДПРИЯТИЯ-ИЗГОТОВИТЕЛЯ И ДАТА ПРОДАЖИ.

#### 1. Общие сведения.

1.1 Шкаф инструментальный серии ERGO разработан и изготовлен ООО "Предприятие ДВК Плюс". Адрес: 196651, Россия, г. Санкт-Петербург, Колпино, пр.Ленина, д.1, тел/факс (812)460-83-58

1.2. Шкаф инструментальный серии ERGO предназначен для хранения различных инструментов, крепежа, оснастки, орг. техники и одежды в мастерских, цехах и других закрытых помещениях.

1.3. Предприятием-изготовителем в конструкцию шкафа могут быть внесены усовершенствования, улучшающие его качества, которые не отражены в настоящем паспорте.

#### 2. Технические данные.

2.1. Шкаф инструментальный серии ERGO представляет собой сборно-разборную конструкцию, состоящую из отдельных деталей. Шкаф поставляется покупателю в разобранном виде.

### 3. Шкаф инструментальный серии ERGO

#### 3.1. Характеристики шкафа инструментального серии ERGO

Наименование	Высота, мм	Ширина, мм	Глубина, мм	Вес, кг
<b>ERGO 251</b>	1820	800	500	67
<b>ERGO 181</b>	1820	800	500	44,8
<b>ERGO 181/2</b>	910	800	500	25,7

#### 3.2. Комплект поставки.

##### Шкаф инструментальный серии ERGO

№	Наименование	Кол-во, шт	№	Наименование	Кол-во, шт
1	Крыша	1	11	Ось петли пластм ПА-6	4
2	Панель внутренняя	1	13	Ригель в сборе	1
3	Дверца правая	1	14	Замок -бабочка	1
4	Дверца левая	1	15	Винт М4x8 DIN 7985	6
5	Стенка боковая правая	1	16	Винт М6x12 DIN 7985	8
6	Стенка боковая левая	1	17	Шуруп LI Ø4,2x13 (для ERGO 181/2 – 8 шт)	12
7	Стенка задняя правая	1	18	Гайка М6 DIN 934	8
8	Стенка задняя левая	1	19	Шайба Ø6 DIN 125	12
9	Дно	1	20	Гайка – барашек М4 ГОСТ 3032	6
10	Панель лицевая	1	21	Шуруп LI Ø4,2x19 (для крепления столешницы на шкаф ERGO 181/2)	6*

#### 3.3. Инструкция по сборке шкафа инструментального ERGO.

(см. схему сборки)

3.3.1. Вставить отгиб стенки задней правой поз.7 в отгиб стенки боковой правой поз.5 (см. узел И) и закрепить шурупами Ø4,2x13 поз.17.

Повторить сборку для стенки задней левой поз.8 и стенки боковой левой поз.6.

**Внимание! Отгиб стенки задней вводится в отгиб стенки боковой до упора.**

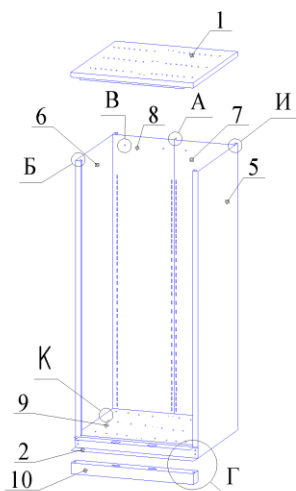
3.3.2. Соединить собранные с боковинами стенки задние при помощи винтов М6 поз.16 гаек М6 поз.18 и шайб Ø6 поз.19 (см. узел А). **Внимание! Установить между стенками задними компенсационные шайбы Ø6 поз.19.**

3.3.3. К стенкам боковым поз.5,6 внизу прикрепить панель внутреннюю поз.2 при помощи винтов М6 поз.16, гаек М6 поз.18 и шайб Ø6 поз.19 (см. узел Г).

3.3.4. На зацепы, расположенные на стенках задних, стенках боковых и панели внутренней установить дно поз.9 (см. узел К).

**Внимание!** При комплектации шкафа планшетами ERGO (1)/(2) установить швеллера нижние на дно согласно п.6.8.4 до установки дна в шкаф.

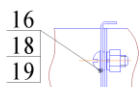
## Схема сборки корпуса шкафа инструментального ERGO



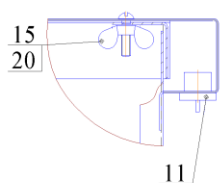
Узел А

Узел Б

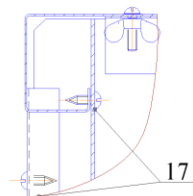
Узел В



Узел Г

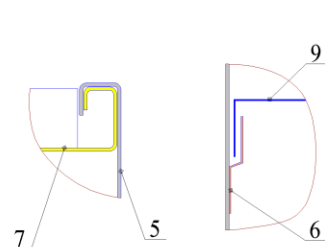
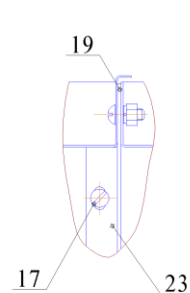
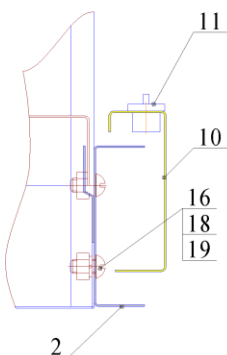


Узел Д



Узел И

Узел К



**5.3. При комплектации шкафа инструментального ERGO полками ERGO (2) и (или) ящиками ERGO (2) необходима установка перегородки ERGO (1) поз.24 или перегородки-полки ERGO (2) поз.31.**

**5.4. Для установки перегородки ERGO (1) необходимо выполнить следующее (для шкафов мод. ERGO 251 и ERGO 181):**

5.4.1. Снять крепёж, соединяющий стенки задние левую поз.8 и правую поз.7 (см. узел А).

5.4.2. Установить перегородку ERGO (1), совмещая пазы на перегородке с отверстиями на стенках задних и отверстия на верхнем и нижнем отгибе перегородки с отверстиями, расположенными на крыше и днище шкафа.

5.4.3. Закрепить перегородку ERGO (1) к крыше при помощи винтов M4x8, гаек M4 и шайб Ø4 и к дну при помощи шурупов Ø4,2x13 поз.17 согласно узла Д. Крепёж входит в комплектацию перегородки ERGO (1). Компенсационные шайбы поз.19 (4 места) между стенками задними и перегородкой не устанавливать!

**5.5. При комплектации шкафа инструментального ERGO перегородкой-полкой ERGO (2) необходимо выполнить следующее:**

- установить полку, входящую в состав перегородки полки и закрепить в отверстиях на стенках боковых при помощи винтов M4x8, гаек M4 и шайб Ø4;

5.5.1. Снять крепёж, соединяющий стенки задние левую поз.8 и правую поз.7 (см. узел А).

5.5.2. Установить перегородку, совмещая пазы на перегородке с отверстиями на стенках задних и отверстиями на верхнем и нижнем отгибе перегородки с отверстиями, расположенными на полке и днище шкафа.

5.5.3. Закрепить перегородку к полке при помощи винтов M4x8, гаек M4 и шайб Ø4 и к дну при помощи шурупов Ø4,2x13 поз.17 согласно узла Д.

Крепёж входит в комплектацию перегородки-полки ERGO (2). Компенсационные шайбы поз.19 (2 места) между стенками задними и перегородкой не устанавливать!

**5.6. При комплектации шкафа инструментального ERGO полками ERGO (2) необходимо выполнить следующее:**

5.6.1. Установить кронштейны двухсторонние 400 (под полку) поз.30 в пазы, расположенные на стенке задней, а затем - в пазы, расположенные на перегородке ERGO (1) (перегородки-полки ERGO (2) поз.31).

5.6.2. Положить полки ERGO (2) поз. 21 на кронштейны двухсторонние 400 (под полку) поз.30.

**5.7. При комплектации шкафа инструментального ERGO ящиками ERGO (2) необходимо выполнить следующее:**

5.7.1. Собрать ящик ERGO (2) и установить направляющие на кронштейны двухсторонние 400 поз.30 согласно инструкции по сборке (находится в упаковке ящика ERGO (2)).

5.7.2. Установить кронштейны двухсторонние 400 поз.30 с установленными направляющими в пазы, расположенные на стенке задней, а затем - в пазы, расположенные на перегородке ERGO (1) (перегородки-полки ERGO (2) поз.31).

5.7.3. Установить ящик ERGO (2). Для этого необходимо:

- выдвинуть подвижную часть направляющей вперёд до упора;

- соединить полозья направляющих, расположенных на ящике с подвижной частью направляющих, закреплённой на кронштейнах двухсторонних 400 поз.30;

- задвинуть ящик до конца;

- проверить плавность хода ящика, для этого несколько раз выдвинуть и задвинуть ящик.

**5.8. При комплектации шкафа инструментального ERGO 251 планшетами ERGO (1) и (или) планшетами ERGO (2) необходима установка перегородки ERGO ( поз.24. (см. п. 6.4)**

**5.9. При комплектации шкафа инструментального ERGO 251 планшетами ERGO 1680/150(65) необходимо выполнить следующее:**

5.9.1. Установить ручку пластиковую в швеллер панели лицевой.

5.9.2. Закрепит панель лицевую планшета к планшету ERGO 1680/150(65) при помощи винтов M6x10, гаек M6 и шайб Ø6 (4 места).

5.9.3. Установить швеллер верхний снизу к крыше и закрепить при помощи винтов M6x10, гаек M6 и шайб Ø6 (6 мест). Головка винта находится снаружи (см. узел М)

5.9.4. Установить швеллер нижний на дно шкафа и закрепить при помощи винтов M6x10, гаек M6 и шайб Ø6 (3 места) (см. узел Н).

5.9.5. Установить планшет ERGO 1680/150(65) для этого необходимо:

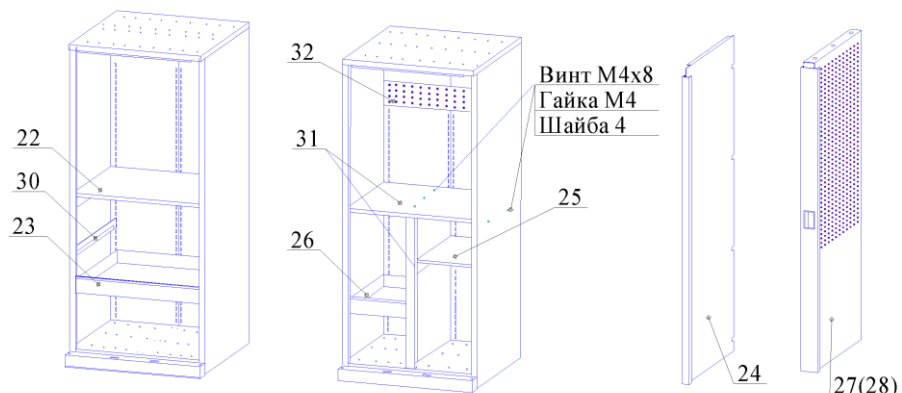
- выдвинуть подвижную часть направляющей вперёд до упора;

- соединить полозья направляющих, расположенных на планшете с подвижной частью направляющих, закреплённой на швеллерах верхнем и нижнем;

- задвинуть планшет до конца;

- задвинуть ящик до конца;
- проверить плавность хода ящика, для этого несколько раз выдвинуть и задвинуть ящик.

## Схема сборки дополнительной комплектации шкафа инструментального модели ERGO



Узел А

Узел Д

Узел М

Узел Н

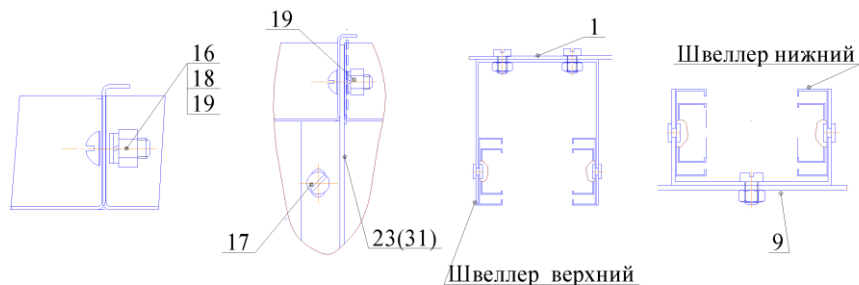
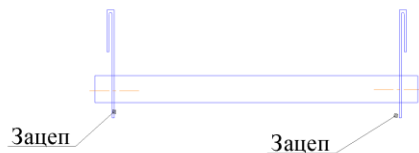


Схема установки перекладины ERGO



Кронштейн двухсторонний 400



Кронштейн двухсторонний 400(под полку)



- 3.3.5. На собранные стенки задние и стенки боковые сверху установить крышу поз.1 и закрепить при помощи шурупов  $\varnothing 4,2 \times 13$  поз.17 и гаек – барашек M4 поз.20. (см. узел Б,В) и винтов M4x8 поз.15.
  - 3.3.6. Вставить панель лицевую поз.10 в зацеп, расположенный на панели внутренней поз.2. В отв.  $\varnothing 9,5$  вставить ось петли поз.11 (см. узел Г).
  - 3.3.7. В отв.  $\varnothing 9,5$ , расположенные на крыше установить ось петли поз.11 (см. узел Б)
  - 3.3.8. Установить дверцу левую поз.4 и дверцу правую поз.3.
- Для этого установить дверь на нижнюю ось петли. Затем поджать верхнюю ось петли поз.11 до упора, завести дверь, совместить отверстие в двери с осью. (см. узел Л). Повторить сборку для второй двери.
- 3.3.10. Установить замок поз.14 в соответствующее отверстие в дверце правой поз. 3.
  - 3.3.11. На дверцу правую установить ригеля в сборе поз.13. Закрепить ригеля в положении замка «Закрыто» должны входить в пазы дверцы правой поз.3, крыши поз.1, панели лицевой поз.10 и панели внутренней поз.2.

### 4. Дополнительная комплектация

Наличие дополнительной комплектации, её объём и вид определяется заказчиком.

№	Наименование	№	Наименование
22	Полка ERGO (1)	28	Планшет ERGO (2) ***
23	Ящик ERGO (1)	29	Перекладина ERGO (1) Перекладина ERGO (2)
24	Перегородка ERGO (1) ****	30	Кронштейн двухсторонний 400 ** Кронштейн двухсторонний 400 **(под полку)
25	Полка ERGO (2)	31	Перегородка-полка ERGO (2)
26	Ящик ERGO (2)	32	Стенка перфорированная ERGO(1)
27	Планшет ERGO (1) ***	33	Столешница ERGO (1)*

\* для шкафа ERGO 181/2.

\*\* входит в комплектацию полки ERGO (1)/(2) и ящика ERGO (1)/(2)

\*\*\* только для шкафа ERGO 251

\*\*\*\* для шкафа ERGO 251 и ERGO 181

#### 4.1. Полка ERGO (1)/(2)

Шкаф инструментальный серии ERGO может быть укомплектован дополнительными полками ERGO, количество которых определяется заказчиком, при этом максимальное количество полок по высоте – 14 шт. (для мод. ERGO 251 и ERGO 181) и 7 шт для мод. ERGO 181/2  
При комплектации шкафа инструментального ERGO полками ERGO (2) обязательна установка перегородки ERGO (1) или перегородки-полки ERGO (2) при этом максимальное количество полок по высоте – 14 шт.х2. (для мод. ERGO 251 и ERGO 181) и 7шт.х2 шт для мод. ERGO 181/2. Под перегородкой-полкой ERGO (2) – максимальное количество полок по высоте – 6 шт.х 2

#### 4.1.1.Комплект поставки

№п.п.	Наименование	Кол-во, шт
1	Полка ERGO (1)/(2)	1
2	Кронштейн двухсторонний 400 (под полку)	2

#### 4.2. Ящик ERGO (1)/(2)

Шкаф инструментальный серии ERGO может быть укомплектован дополнительными ящиками ERGO, количество которых определяется заказчиком, при этом максимальное количество ящиков по высоте – 14 шт. (для мод. ERGO 251 и ERGO 181)  
При комплектации шкафа инструментального ERGO ящиками ERGO (2) обязательна установка перегородки ERGO (1) или перегородки-полки ERGO (2) при этом максимальное количество полок по высоте – 14 шт.х2. (для мод. ERGO 251 и ERGO 181) и 7шт.х2 шт для мод. ERGO 181/2. Под перегородкой-полкой ERGO (2) – максимальное количество полок по высоте – 6 шт.х 2

#### 4.2.1.Комплект поставки

№поз	Наименование	Кол-во, шт	Примечание
1	Панель лицевая	1	
2	Короб в сборе с ползуном	1	
3	Стенка задняя	1	
4	Винт М4х8 Zn DIN 7985	2	
5	Гайка 4 Zn DIN 985 (самостопор)	2	
6	Шайба 4 Zn DIN 125	2	
7	Шуруп LI 4,2x13 Zn	7	
8	Корпус направляющей	2	* для установки на кронштейн двухсторонний 400
9	Винт М4х8 Zn DIN 965	4	
10	Гайка 4 Zn DIN 934	4	
11	Шайба 4 Zn DIN 127	8	
12	Ручка пластмассовая	1	
13	Коврик полиуритановый	1	
14	Кронштейн двухсторонний 400	2	

#### 4.3. Перегородка ERGO (1)

Перегородка ERGO (1) устанавливается в середине шкафа, образуя два равных отсека.

##### 4.3.1.Комплект поставки

№ п.п.	Наименование	Кол-во, шт
1	Перегородка ERGO (1)	1
2	Винт М4х8 Zn DIN 7985	3
3	Гайка 4 Zn DIN 934	3
4	Шайба 4 Zn DIN 127	3
5	Шуруп LI Ø4,2x13 Zn	3

#### 4.4.Перегородка-полка ERGO (2)

Перегородка-полка ERGO (2) :перегородка устанавливается в середине шкафа, образуя два равных отсека. Полка устанавливается над перегородкой по всей ширине шкафа, перекрывая оба отсека.

##### 4.4.1.Комплект поставки

№ п.п.	Наименование	Кол-во, шт
1	Перегородка ERGO (2)	1
2	Полка разделительная	1
2	Винт М4х8 Zn DIN 7985	3
3	Гайка 4 Zn DIN 934	3
4	Шайба 4 Zn DIN 127	3
5	Шуруп LI Ø4,2x13 Zn	3

#### 4.5.Перекладина ERGO (1)/(2)

Шкаф инструментальный ERGO может быть укомплектован перекладной ERGO (1)/(2),предназначенной для хранения длинномерных предметов и (или) одежды. Комплектация возможна только при наличии полки ERGO (1)/(2), т.к. зацепы устанавливаются на кронштейны двухсторонние 400 (под полку)

##### 4.5.1.Комплект поставки

№ п.п.	Наименование	Кол-во, шт
1	Труба	1 шт
2	Зацеп	2 шт

#### 4.6. Планшет ERGO (1)/(2)

При комплектации шкафа инструментального ERGO 251 планшетами ERGO (1)/(2) обязательна установка перегородки ERGO (1). Количество планшетов ERGO (1)/(2) определяется заказчиком, при этом максимальное количество планшетов ERGO (1) в одном отсеке – 2 шт/в шкафу – 4 шт , количество планшетов ERGO (2) в одном отсеке – 4 шт/в шкафу- 8 шт. Планшет ERGO (1)/(2) может комплектоваться крючками, кронштейнами для навески инструмента

##### 4.6.1. Комплект поставки

№ п.п.	Наименование	Кол-во, шт
1	Планшет ERGO	1
2	Швеллер верхний	1
3	Швеллер нижний	1
4	Винт М6х10 Zn DIN 7985	9
5	Гайка 6 Zn DIN 934	9
6	Шайба 6 Zn DIN 127	9
7	Панель лицевая к планшету (150(65)) в составе:	
	- швеллер	1
	- винт М6х10 Zn DIN 7985	4
	- гайка 6 Zn DIN 934	4
	- шайба 6 Zn DIN 127	4
	- ручка пластиковая	1

#### 4.7.Стенка перфорированная ERGO (1)

Стенка перфорированная предназначена для навески держателей инструмента, крючков для инструмента.

##### 4.7.1.Комплект поставки

№ п.п.	Наименование	Кол-во, шт
1	Стенка перфорированная ERGO (1)	1 шт

#### 4.8.Столешница ERGO (1)

Использование столешницы ERGO (1) для шкафа ERGO 181/2 позволяет организовать рабочее место сборщика. Крепёж входит в комплект поставки шкафа ERGO 181/2

##### 4.8.1.Комплект поставки

№ п.п.	Наименование	Кол-во, шт
1	Столешница ERGO (1)	1 шт

#### 5. Инструкция по сборке дополнительной комплектации шкафа инструментального мод. ERGO (см. схему сборки)

##### 5.1. При комплектации шкафа инструментального ERGO полками ERGO (1) необходимо выполнить следующее:

5.1.1. Установить кронштейны двухсторонние 400 (под полку) поз.30 в пазы, расположенные на стенке задней, а затем – в пазы, расположенные на стенке боковой.

5.1.2. Положить полки ERGO (1) поз. 22 на кронштейны двухсторонние (под полку) 400 поз.30

##### 5.2. При комплектации шкафа инструментального ERGO ящиками ERGO (1) необходимо выполнить следующее:

5.2.1. Собрать ящик ERGO (1) и установить направляющие на кронштейны двухсторонние 400 поз.30 согласно инструкции по сборке (находится в упаковке ящика ERGO (1)).

5.2.2. Установить кронштейны двухсторонние 400 поз.30 с установленными направляющими в пазы, расположенные на стенке задней, а затем - в пазы, расположенные на стенке боковой.

5.2.3. Установить ящик ERGO (1). Для этого необходимо:

- выдвинуть подвижную часть направляющей вперёд до упора;

- соединить полозья направляющих, расположенных на ящике с подвижной частью направляющих, закреплённых на кронштейнах двухсторонних 400 поз.30;

