

## 7. ТРАНСПОРТИРОВКА И ХРАНЕНИЕ

7.1. Дверь может транспортироваться любым видом транспорта в соответствии с "Правилами перевозки грузов", действующими на каждом виде транспорта.

При транспортировке не допускается:

- длительное воздействие прямых атмосферных осадков (дождь, снег);
- производить такелажные работы рабочими не имеющими допуска на данный вид работ;
- нарушение упаковки двери и доступ к замочным скважинам двери;
- попадание на полотно двери строительной грязи, особенно цементной пыли и раствора;
- деформация коробки двери при производстве такелажных работ.

7.2. При длительном хранении двери до установки ее на место необходимо соблюдение следующих правил хранения:

- хранить в закрытом охраняемом помещении;
- температура воздуха внутри помещения должна быть не ниже +5 С;
- относительная влажность воздуха внутри помещения не более 50%;
- не допускается нарушение упаковки двери;
- не допускается попадание грязи в замочные скважины;
- хранение ключей и паспорта должно производиться отдельно от дверей, непосредственно у заказчика, с нанесением на бирке двери номеров ключей;
- двери должны храниться в горизонтальном положении, при этом плоскость пола (стеллажа) должна быть без выступов и вмятин;
- на полотне двери запрещается размещение (хранение) каких-либо предметов.
- срок хранения не более трех лет; при хранении более трех лет производить переконсервацию по ГОСТ 9.014-78.

## 8. ГАРАНТИИ ИЗГОТОВИТЕЛЯ

- 8.1 Изготовитель гарантирует исправную работу двери при соблюдении требований по установке, условий эксплуатации, правил транспортирования и хранения.
- 8.2. Гарантийный срок эксплуатации - 1 год со дня ввода в эксплуатацию, но не более 2-х лет со дня отгрузки потребителю.
- 8.3. В случае отсутствия в паспорте даты продажи, гарантийный срок исчисляется от даты изготовления.
- 8.4. По окончании гарантийного срока возможно заключение договора на техническое обслуживание изделия.
- 8.5. При выходе из строя изделия по вине заказчика изготовитель может произвести ремонт за счет заказчика.

## 9. СВИДЕТЕЛЬСТВО О ПРИЕМКЕ

Дверь защитная модели "ДВ2П2" заводской номер.....

Дата выпуска

Представитель ОТК

" \_\_\_\_ " \_\_\_\_\_ 200 г

М.П. \_\_\_\_\_  
( подпись )

Дата продажи

Представитель  
отдела сбыта

" \_\_\_\_ " \_\_\_\_\_ 200 г

М.П. \_\_\_\_\_  
( подпись )

ООО "Предприятие ДВК Плюс"

**ПАСПОРТ**

**ДВЕРЬ ЗАЩИТНАЯ**

**МОДЕЛИ "ДВ2П2"**

**ПС.001**

**г. Санкт-Петербург  
Колпино**

## ВНИМАНИЕ!

ПРИ ПОКУПКЕ ДВЕРИ УБЕДИТЕСЬ, ЧТО В ПАСПОРТЕ ПОСТАВЛЕН ШТАМП ПРЕДПРИЯТИЯ-ИЗГОТОВИТЕЛЯ И ДАТА ПРОДАЖИ. ПЕРЕД МОНТАЖОМ И ЭКСПЛУАТАЦИЕЙ ДВЕРИ ОЗНАКОМТЕСЬ С НАСТОЯЩИМ ПАСПОРТОМ.

### 1. ОБЩИЕ СВЕДЕНИЯ И УКАЗАНИЯ

- 1.1. Дверь разработана и изготовлена ООО "Предприятие ДВК Плюс"  
Адрес: 196651 Россия, г. С.-Петербург, Колпино, пр-т. Ленина, д.1. тел/факс (812) 460-83-58
- 1.2. Выполнение указаний данного руководства послужит гарантией долговременной безотказной работы двери.
- 1.3. Предприятием-изготовителем могут быть внесены в конструкцию двери усовершенствования, улучшающие ее качества, которые не отражены в настоящем паспорте.
- 1.4. Дверь представляет собой металлоконструкцию, состоящую из дверной коробки, закрепляемой в стенном проеме, и дверного полотна на металлическом сварном каркасе.

### 2. ТЕХНИЧЕСКИЕ ДАННЫЕ

2.1. Класс устойчивости к взлому	II (второй)
2.2. Класс пустотности	2 (второй)
2.3. Габариты двери (с коробкой), мм:	
высота.....	2130
ширина.....	1000
толщина.....	100
2.4. Размеры проема двери в свету, мм:	
высота.....	1990
ширина.....	800
2.5. Тип и количество замков:	
ключевой замок «Барьер-3», шт. ....	2
2.6. Масса двери (с коробкой), кг.....	260

### 3. КОМПЛЕКТ ПОСТАВКИ

- 3.1. Дверь в сборе, шт.....1
- 3.2. Ключи от замков.....2 компл.
- 3.3. Паспорт на дверь, шт.....1
- 3.4. Сертификат соответствия, шт. ....1
- 3.5. Упаковка, шт.....1

### 4. УСТРОЙСТВО ДВЕРИ

- 4.1. Дверная коробка изготовлена из металлических гнутых профилей.
- 4.2. Дверное полотно (створка двери) представляет собой три слоя металлического листового проката с уложенными между ними различными специальными защитными материалами.
- 4.3. На дверном полотне установлены два накладных замка повышенной секретности, запирающиеся и отпирающиеся ключом с наружной стороны двери.
- 4.4. Со стороны дверных петель выполнен уступ по всей высоте полотна, препятствующий проникновению в помещение в случае повреждения петель.

### 5. ИНСТРУКЦИЯ ПО МОНТАЖУ

ПАС 5.1. Установку двери должны проводить специалисты организаций, имеющих лицензию на данные виды работ.

- 5.2. Строительные конструкции стены, в проём которой монтируется дверь, должны иметь устойчивость к взлому требуемую для данного помещения.
- 5.3. Строительный проём должен быть обрамлён по периметру жёстко закреплёнными закладными металлическими элементами из швеллера или уголка, к которым возможна приварка коробки двери.  
После установки двери зазоры заварить планками толщиной 6мм.
- 5.4. При невозможности монтажа двери в соответствии с п. 5.3, дверь может крепиться посредством анкеров  $\Phi 12$ мм. и длиной 120 мм. в строительную конструкцию стен и дополнительного обхвата строительного проёма металлическими пластинами толщиной 3мм., шириной не менее 100мм. и требуемой длины, которые привариваются на месте к проушинам на дверной коробке (см. рис. 1) и к закладным элементам стены.
- 5.5. Монтаж двери в строительный проём стены, выполненной из сталебетонных панелей производства «ДВК Плюс» выполняется как показано на рис.2.
- 5.6. Установку двери проводить в следующем порядке:  
Дверь с коробкой установить вертикально в проеме стены. Контроль отклонения от вертикальных плоскостей проводить по раме со стороны дверных петель; допускаемые отклонения 2 мм. Путем подкладывания под нижнюю часть коробки прокладок или клиньев добиться плотного закрывания двери по всему периметру рамы и свободного запираения на замок.
- 5.7. После контроля выставки коробки произвести ее крепление к дверному проему.  
Во время крепления коробки дверь должна быть обязательно закрыта.
- 5.8. В процессе выполнения п.п. 5.6. периодически проверять работу запирающего механизма и легкость открывания двери.
- 5.9. После окончательного закрепления коробки в проёме стены, проверять работу запирающего механизма и легкость открывания двери.

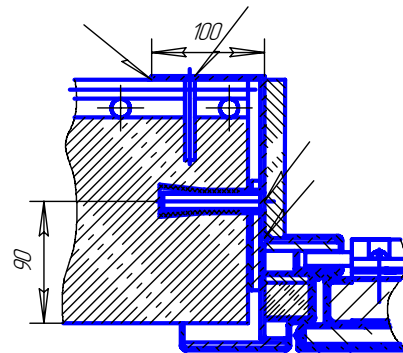


Рис.1

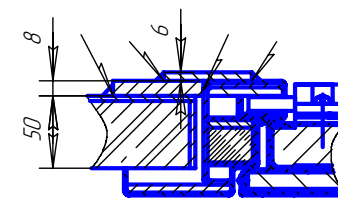


Рис.2

### 6. ТЕХНИЧЕСКОЕ ОБСЛУЖИВАНИЕ

- 6.1. Дверь рассчитана на длительное использование. По мере необходимости, но не реже двух раз в год требуется смазывать оси петель и механизм замка.  
Смазку производить пластичными смазочными материалами типа: ЛИТОЛ 24, ЦИАТИМ 201, МС-70.
- 6.2. Техническое обслуживание производится:  
- в течение гарантийного срока специалистами изготовителя;  
- по окончании гарантийного срока либо соответствующими специалистами покупателя, либо специалистами изготовителя после заключения договора на техническое обслуживание.