

**ООО "Предприятие ДВК-ПЛЮС"**

**ПАСПОРТ**

**ДВЕРЬ ЗАЩИТНАЯ**

**МОДЕЛИ "ДВ1"**

**ПС-001**

**г. Санкт-Петербург  
Колпино**

## **ВНИМАНИЕ!**

ПРИ ПОКУПКЕ ДВЕРИ УБЕДИТЕСЬ, ЧТО В ПАСПОРТЕ ПОСТАВЛЕН ШТАМП ПРЕДПРИЯТИЯ-ИЗГОТОВИТЕЛЯ И ДАТА ПРОДАЖИ. ПЕРЕД МОНТАЖОМ И ЭКСПЛУАТАЦИЕЙ ДВЕРИ ОЗНАКОМТЕСЬ С НАСТОЯЩИМ ПАСПОРТОМ.

### **1. ОБЩИЕ СВЕДЕНИЯ И УКАЗАНИЯ**

- 1.1.1.1. Дверь разработана и изготовлена ООО "Предприятие ДВК Плюс" Адрес: 196651 Россия, г. С.-Петербург, Колпино, пр-т. Ленина, д.1. тел/факс (812) 460-83-58
- 1.2. Выполнение указаний данного руководства послужит гарантией долговременной безотказной работы двери.
- 1.3. Предприятием-изготовителем могут быть внесены в конструкцию двери усовершенствования, улучшающие ее качества, которые не отражены в настоящем паспорте.
- 1.4. Дверь представляет собой металлоконструкцию, состоящую из дверной коробки, закрепляемой в стенном проеме, и дверного полотна на металлическом сварном каркасе.

### **2. ТЕХНИЧЕСКИЕ ДАННЫЕ**

2.1. Класс устойчивости к взлому	I (первый)
2.2. Габариты двери (с коробкой), мм:	
высота.....	2130
ширина.....	1000
толщина.....	100
2.3. Размеры проема двери в свету, мм:	
высота.....	1990
ширина.....	800
2.4 Тип и количество замков:	
ключевой замок «Барьер-3», шт.	1
2.6. Масса двери (с коробкой), кг.....	260

### **3. КОМПЛЕКТ ПОСТАВКИ**

3.1. Дверь в сборе, шт.....	1
3.2. Ключи от замков.....	1 компл.
3.3. Паспорт на дверь, шт.....	1
3.4. Сертификат соответствия, шт. ....	1
3.3. Упаковка, шт.....	1

### **4 . УСТРОЙСТВО ДВЕРИ**

- 4.1. Дверная коробка изготовлена из металлических гнутых профилей.
- 4.2. Дверное полотно (створка двери) представляет собой три слоя металлического листового проката с уложенными между ними различными специальными защитными материалами.
- 4.3. На дверном полотне установлены два накладных замка повышенной секретности, запирающиеся и отпирающиеся ключом с наружной стороны двери.
- 4.4. Со стороны дверных петель выполнен уступ по всей высоте полотна, препятствующий проникновению в помещение в случае повреждения петель.

## 5. ИНСТРУКЦИЯ ПО МОНТАЖУ

- 5.1. Установку двери должны проводить специалисты организаций, имеющих лицензию на данные виды работ.
- 5.2. Строительные конструкции стены, в проём которой монтируется дверь, должны иметь устойчивость к взлому требуемую для данного помещения.
- 5.3. Строительный проём должен быть обрамлён по периметру жёстко закреплёнными закладными металлическими элементами из швеллера или уголка, к которым возможна приварка коробки двери.
- После установки двери зазоры заварить планками толщиной 6мм.
- 5.4. При невозможности монтажа двери в соответствии с п. 5.3, дверь может крепиться посредством анкеров  $\Phi 12$ мм. и длиной 120 мм. в строительную конструкцию стен и дополнительного обхвата строительного проёма металлическими пластинами толщиной 3мм., шириной не менее 100мм. и требуемой длины, которые привариваются на месте к проушинам на дверной коробке (см. рис. 1) и к закладным элементам стены.
- 5.5. Монтаж двери в строительный проём стены, выполненной из сталебетонных панелей производства «ДВК Плюс» выполняется как показано на рис.2.
- 5.6. Установку двери проводить в следующем порядке:  
Дверь с коробкой установить вертикально в проеме стены. Контроль отклонения от вертикальных плоскостей проводить по раме со стороны дверных петель; допускаемые отклонения 2 мм.
- Путем подкладывания под нижнюю часть коробки прокладок или клиньев добиться плотного закрывания двери по всему периметру рамы и свободного запираения на замок.
- 5.7. После контроля выставки коробки произвести ее крепление к дверному проему.  
Во время крепления коробки дверь должна быть обязательно закрыта.
- 5.8. В процессе выполнения п.п. 5.6. периодически проверять работу запирающего механизма и легкость открывания двери.
- 5.9. После окончательного закрепления коробки в проёме стены, проверить работу запирающего механизма и легкость открывания двери.

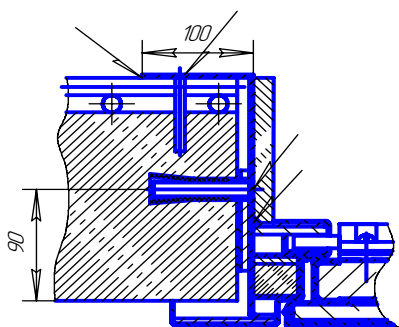


Рис.1

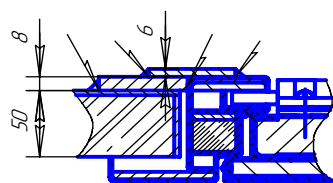


Рис.2

## 6. ТЕХНИЧЕСКОЕ ОБСЛУЖИВАНИЕ

- 6.1. Дверь рассчитана на длительное использование. По мере необходимости, но не реже двух раз в год требуется смазывать оси петель и механизм замка.  
Смазку производить пластичными смазочными материалами типа: ЛИТОЛ 24, ЦИАТИМ 201, МС-70.
- 6.2. Техническое обслуживание производится:
- в течение гарантийного срока специалистами изготовителя;
  - по окончании гарантийного срока либо соответствующими специалистами покупателя, либо специалистами изготовителя после заключения договора на техническое обслуживание.

## 7. ТРАНСПОРТИРОВКА И ХРАНЕНИЕ

7.1. Дверь может транспортироваться любым видом транспорта в соответствии с "Правилами перевозки грузов", действующими на каждом виде транспорта.

При транспортировке не допускается:

- длительное воздействие прямых атмосферных осадков (дождь, снег);
- производить такелажные работы рабочими не имеющими допуска на данный вид работ;
- нарушение упаковки двери и доступ к замочным скважинам двери;
- попадание на полотно двери строительной грязи, особенно цементной пыли и раствора;
- деформация коробки двери при производстве такелажных работ.

7.2. При длительном хранении двери до установки ее на место необходимо соблюдение следующих правил хранения:

- хранить в закрытом охраняемом помещении;
- температура воздуха внутри помещения должна быть не ниже +5 С;
- относительная влажность воздуха внутри помещения не более 50%;
- не допускается нарушение упаковки двери;
- не допускается попадание грязи в замочные скважины;
- хранение ключей и паспорта должно производиться отдельно от дверей, непосредственно у заказчика, с нанесением на бирке двери номеров ключей;
- двери должны храниться в горизонтальном положении, при этом плоскость пола (стеллажа) должна быть без выступов и вмятин;
- на полотне двери запрещается размещение (хранение) каких-либо предметов.
- срок хранения не более трех лет; при хранении более трех лет производить переконсервацию по ГОСТ 9.014-78.

## 8. ГАРАНТИИ ИЗГОТОВИТЕЛЯ

8.1. Изготовитель гарантирует исправную работу двери при соблюдении требований по установке, условий эксплуатации, правил транспортирования и хранения.

8.2. Гарантийный срок эксплуатации - 1 год со дня ввода в эксплуатацию, но не более 2-х лет со дня отгрузки потребителю.

8.3. В случае отсутствия в паспорте даты продажи, гарантийный срок исчисляется от даты изготовления.

8.4. По окончании гарантийного срока возможно заключение договора на техническое обслуживание изделия.

8.5. При выходе из строя изделия по вине заказчика изготовитель может произвести ремонт за счет заказчика.

## 9. СВИДЕТЕЛЬСТВО О ПРИЕМКЕ

Дверь защитная модели "ДВ1" заводской номер.....

Дата выпуска	Представитель ОТК
" _____ " _____ 200 г	М.П. _____ ( подпись )
Дата продажи	Представитель отдела сбыта
" _____ " _____ 200 г	М.П. _____ ( подпись )